



Sainte-Croix

★ municipalité

PREAVIS MUNICIPAL No 17-09

Sainte-Croix, le 15 mai 2017
Au conseil communal de et à Sainte-Croix

Demande de crédit d'étude pour un concours architectural destiné au regroupement des "Musée des Arts et Sciences", "Musée Baud" et "Musée CIMA"

Madame la Présidente,
Mesdames et Messieurs les Conseillers,

1.1. Objectifs

Ouverture d'un centre muséal, dynamique et unique pouvant être reconnu comme centre d'intérêt mondial.

Ouverture d'un centre de formation de mécanique d'art et y inclure un cercle d'artisans et de restaurateurs de mécanismes anciens au sein du nouveau musée.

Contribution au développement des savoirs sur la défense et la préservation de notre patrimoine culturel immatériel.

Réunir sur un seul site et en une seule entité de conservation du patrimoine local tous les différents acteurs de ce secteur d'activité.

Renforcer l'attractivité touristique et économique de la région de Sainte-Croix/Les Rasses, a) comme destination privilégiée du Jura suisse pour des vacances énergisantes et ressourçantes à la découverte d'activités de plein air et culturelles de qualité en toutes saisons, et b) comme site inscrit au patrimoine immatériel de l'UNESCO.

Ces objectifs font partie du « Programme de Législature 2016 – 2021 » de la Municipalité de Sainte-Croix, et figurent également dans les « Objectifs et mesures stratégiques 2015 -2020 » de l'Office du Tourisme Yverdon-Les-Bains Région.

1.2. Le projet d'un nouveau musée

Pourquoi rassembler des objets, des témoignages divers et des traces historiques et les mettre en valeur ? Les habitants de notre région ont laissé un héritage considérable d'objets, réalisés depuis toujours dans tous les domaines de la connaissance humaine. Ils n'ont pas seulement travaillé dur pour créer leurs

œuvres mais ils y ont mis leur sensibilité et leur volonté du travail bien fait, développant aussi leur sens artistique, créatif et souvent précurseur. Leurs produits ont été exportés dans le monde entier et au fil des années, grâce à la volonté de quelques passionnés, nous avons la possibilité de contempler ces réalisations issues d'un passé extraordinairement ingénieux. Les musées existants ont recherché, acheté, rapatrié et entretenu ces objets avec persévérance. En plus des boîtes à musique, ils ont également enrichi leurs collections d'automates et d'appareils divers, gramophones, radios, caméras, fixations de ski, fabriqués sur place ou dans d'autres régions. Il y a aussi des témoignages archéologiques, historiques, industriels et culturels qui sont dignes d'intérêt, décrivant la vie et le rayonnement de la région.

Aujourd'hui, l'étape à franchir est de réunifier et mettre davantage en valeur ce magnifique patrimoine, afin de nous guider vers le futur. Leader mondial de plusieurs industries dans le passé, Sainte-Croix est bien l'endroit le plus approprié pour effectuer ce rassemblement et l'accueillir dans une belle visibilité architecturale. L'objectif visé n'est pas réalisable uniquement par quelques passionnés mais requiert un soutien de tous, des pouvoirs publics et de toutes les personnes sensibilisées par cette démarche.

1.3. Les synergies d'un regroupement

Les 3 musées ont des formes différentes d'organisation. Le MAS est géré par une association de bénévoles soutenue par la Commune, avec également l'atelier Wyss placé sous sa responsabilité ; le Musée Baud par les membres d'une famille et soutenu par une association d'amis ; le CIMA par une Fondation impliquant la commune et une association d'amis.

Ce regroupement créera des passerelles entre patrimoines, collections anciennes et contemporaines, favorisant des synergies entre différents secteurs de l'activité humaine et contribuant à leur donner une large visibilité, dynamique et ouverte à tous les publics, et visant à l'excellence dans les domaines les caractérisant. Ce regroupement suscitera une dynamique collective où chacun des partenaires pourra faire valoir ses domaines de compétences. Ce futur musée permettra également d'accueillir des événements très divers, tels que, par exemple, des performances et des manifestations et devrait servir de lieu de réflexion sur notre patrimoine culturel universel. Occupant une place stratégique au cœur de notre communauté grâce notamment à son lien direct avec la gare, le futur musée s'inscrira aussi dans la stratégie touristique de la région, alliant son authenticité à son génie créatif.

Ces différentes organisations et l'important travail de gestion sont souvent réalisés à double. Tant la direction que l'administration pourront canaliser les efforts sur un réseau renforcé. Faire mieux avec moins est un objectif, mais le plus important est de pérenniser le fonctionnement, maintenir les collections en l'état et promouvoir leur visibilité. A terme, ce regroupement rendra possible l'optimisation des charges fixes de manière significative, grâce au partage des ressources humaines et matérielles.

2.1. La vision

Réunir les trois musées de Sainte-Croix/L'Auberson en une seule entité muséale moderne et pluridisciplinaire dans un bâtiment en existence au centre ville, voilà le défi.

Les travaux déjà accomplis : Dans une première phase (2013 – 2016), et sous l'impulsion de la Municipalité de Sainte-Croix, la décision est prise de réunir les responsables des entités muséales locales dans des Etats généraux des musées de la région. Après ce colloque, suivi de huit autres rencontres pendant lesquelles il est question de transférer la collection Baud et de la joindre aux collections du CIMA et du MAS, la décision est prise fin 2015 de créer un musée unique à Sainte-Croix, avec une seule structure muséale, administrative et financière.

Parvenir à notre objectif : Dans une deuxième phase (2016 – 2021), - le CIMA et le Musée Baud étant des musées thématiques contenant des collections d'arts appliqués, notamment des collections techniques (boîtes à musique, automates, horloges, oiseaux chanteurs, tableaux animés, gramophones, boîtes de gare, grands instruments de musique mécanique, orgues de foire, etc.) représentatives de la «mécanique d'art» et de l'histoire industrielle de l'arc jurassien, - et le MAS participant à plusieurs catégories, - en fait, c'est un musée régional, avec des collections d'histoire naturelle, d'archéologie, d'ethnographie, d'histoire industrielle et de beaux-arts, qu'il est décidé de créer.

2.2. La structure

Toute la démarche est placée sous la direction d'un comité de pilotage (COPIL) composé de Mme Séverine Gueissaz et M. José Gonzalez représentant le CIMA, Mme Rachel Gueissaz et M. Grégoire Wyss représentant le MAS, Mme Arlette Baud et M. Kilian Rustichelli représentant le musée Baud, et pour Sainte-Croix, M. Franklin Thévenaz, syndic et M. Olivier Guignard, municipal de la culture, agissant comme facilitateurs. Le COPIL fixe les objectifs de la démarche, les mandats des différentes commissions et le calendrier global, qui devrait aboutir à l'ouverture du futur musée en 2021.

Trois groupes de travail ont été mis en place :

Un groupe de travail, « **Finances** » - dont le mandat comprendra la recherche de fonds pour le transfert de la collection Baud et la structure financière du futur musée, placé sous la direction de M. Jean-Michel Brandt (boursier de la commune de Sainte-Croix).

Un groupe de travail « **Construction** » - dont le mandat couvrira l'architecture et la muséologie du futur musée, placé sous la direction de M. Bernard Zurbuchen (architecte).

Un groupe de travail « **Administration** » - dont le mandat sera de rédiger les statuts du futur musée et de préparer son fonctionnement administratif, placé sous la direction de Mme Jeanne-Pascale Simon (juriste). Les travaux des différents groupes de travail sont placés sous la direction générale du COPIL.

Au besoin, les différentes commissions pourront faire appel aux spécialistes nécessaires. L'Office fédéral de la culture, le Service vaudois de la culture ainsi que les autorités politiques vaudoises concernées sont informées de la démarche.

3.1. La démarche

Dans un premier temps, le COPIL et son groupe de travail « Finances » sont entrés en action afin de trouver les fonds nécessaires dans le secteur privé. Le but est de financer le transfert de toute la collection Baud au futur musée, et ce d'ici au 30 juin 2018, date butoir figurant dans une convention liant les propriétaires au futur musée.

Parallèlement, le groupe de travail « Construction » et « Administration » va mettre en œuvre le concours du futur musée. Dans le même temps, le groupe de travail « Administration » va rédiger les statuts du futur musée, impliquant notamment son mandat, la définition de sa personnalité juridique, la gestion des biens acquis et reçus, ainsi que le nom du futur musée, une appellation qui devra satisfaire les partenaires de l'entreprise et qui conservera au mieux les acquis et les investissements publicitaires réalisés aux cours des dernières décennies.

Enfin, l'Association pour le Développement du Nord Vaudois (ADNV) sera impliquée tout au long des travaux du COPIL.

3.2. Le financement

Le financement global de toute l'opération, - environ Chf 9.5 millions, - relève de la responsabilité du COPIL, à travers son groupe de travail « Finances. »

A ce jour, les travaux exploratoires réalisés dans le cadre de cette démarche se montent à environ Chf 22'000.-, qui ont été financés par la commune de Sainte-Croix. Les fonds nécessaires pour financer le transfert de toute la collection Baud au futur musée proviendront du secteur privé (fondations, entreprises, individus fortunés), suite aux efforts du groupe de travail « Finances. » Les travaux de construction et d'aménagement du futur musée seront financés par les communautés publiques (Confédération, Canton, Commune) et par diverses fondations.

Le financement du concours d'architecture fait l'objet du présent préavis.

3.3. Les Amis des musées

Il existe deux associations des amis des musées à savoir « Les amis du Musée Baud » et « Les amis du CIMA ». Ces associations ne sont pas au bénéfice d'un droit de regard sur le fonctionnement des musées qu'ils supportent. Elles sont néanmoins une force de soutien importante qu'il faudra conserver le mieux possible. Le MAS étant lui-même une association, les membres de cette association sont également considérés comme des « Amis du MAS ». Beaucoup « d'Amis » font partie de deux ou des trois musées qu'ils soutiennent par des cotisations et/ou des actions bénévoles. La fédération de ces forces vives est une phase très importante à réaliser en créant une nouvelle association qui poursuivra les mêmes buts et pourra ou devra être le creuset d'idées et le lieu de recrutement des membres du Conseil de Fondation. D'autres associations, telles Le Cercle d'histoire, Calligae, ainsi que toutes les bonnes volontés seront également invitées à prendre part à cet effort.

4. Concours d'architecture

Le but du présent concours d'architecture du futur musée consistera :

- A) à choisir une proposition apte à être réalisée, - aussi bien financièrement que fonctionnellement, - pouvant répondre à la volonté de regroupement des trois musées (Baud, MAS, CIMA)
- B) de fabriquer du matériel pour présenter un projet aux commanditaires éventuels lors de la recherche de fonds.

Il est souhaité de procéder par l'organisation d'un concours SIA 142 en procédure sélective, solution permettant de limiter le nombre de participants et de choisir les participants qui devraient présenter des références pour être retenus pour le concours lui-même. Les règles SIA en matière de concours seront appliquées et respectées.

L'atelier M + B, Zurbuchen-Heinz Sàrl, architectes EPF/SIA/FAS à Lausanne a été choisi pour conduire ce concours, un choix effectué sur la base de recommandations de professionnels de la branche, de l'expérience de l'atelier dans ce type de projet et des contacts passés fructueux entre la commune de Sainte-Croix et cet atelier.

Le montant total pour tel concours s'élève à **Chf 180'000.--**, dont le détail figure ci-dessous :

Honoraires et frais pour :

-	Prise de connaissance des dossiers		
-	Etablissement du règlement		
-	Documentation de base		
-	Maquettes		
-	Organisation		
-	Dossiers de candidatures (phase 1)		
-	Contrôle des projets / Experts (phase 2)		
-	Jury (phase 2)		
-	Exposition	Chf	41'000.-
	Prestations pour le Maître d'ouvrage	Chf	23'600.-
	Prestations effectuées par des tiers	Chf	14'800.-
	Somme des prix	Chf	97'200.-
	Total	Chf	180'000.-

CONCLUSION

Fondés sur ce qui précède, nous avons l'honneur de vous demander, Madame la Présidente, Mesdames et Messieurs les Conseillers, de bien vouloir prendre la décision suivante :

LE CONSEIL COMMUNAL DE SAINTE-CROIX

sur proposition de la Municipalité, entendu le rapport de sa Commission et considérant que cet objet a été régulièrement porté à l'ordre du jour,

d é c i d e :

- **d'autoriser** la Municipalité à mandater une étude pour le regroupement des Musées;
- **d'accorder** le crédit nécessaire à l'organisation du concours architectural de **Chf 180'000.--**. Le compte 9170.17.09 est ouvert au bilan à cet effet;
- **de financer** ce montant par un emprunt aux meilleures conditions du moment dans le cadre du plafond d'emprunts de la législature en cours;
- **d'amortir** cet investissement, par le compte N°152.3311 sur une période de 3 ans, la première fois au budget 2018.

L'influence sur le budget sera de l'ordre de Chf 63'600.-- la première année en tenant compte des intérêts (2,0 %) et de l'amortissement du prêt. Réparti sur les 3 années, le coût représente Chf 62'400.-- avec une annuité constante.

Au nom de la Municipalité :

Le Syndic :



F. THEVENAZ



Le Secrétaire :



S. CHAMPOD

Délégué municipaux : M. Franklin Thévenaz, Syndic
M. Olivier Guignard, Municipal



ARTS ET SCIENCES



BAUD



CIMA

**L'AVENIR DES MUSÉES
DE SAINTE-CROIX**

Comité d'honneur	4
Préface	5
Des trois musées au musée unique	6-7
Esquisse architecturale	8-11
Musées et collections	12
Musée des arts et sciences	13-23
Musée Baud	25-35
Centre international de la mécanique d'art	37-47
Coûts prévisionnels	48-49
Crédits photos et impressum	51

Monsieur le Conseiller fédéral
Guy Parmelin
3003 Berne

Madame la Chancelière fédérale
Corina Casanova
3003 Berne

Madame la Directrice
Isabelle Chassot
Office fédéral de la Culture
3003 Berne

Madame la Collectionneuse
Solange Marchal
1450 Sainte-Croix

Madame la Présidente
Giana A. Mina
Association des musées suisses
6853 Ligometto

Madame l'archéologue cantonale
Nicole Pousaz
1014 Lausanne

Madame la Directrice-Conservatrice
France Terrier
Musée d'Yverdon et région
1400 Yverdon-les-Bains

Monsieur le Directeur
Tibère Adler
Avenir Suisse
1227 Genève

Monsieur le Président
Patrick Aebischer
EPFL
1015 Lausanne

Monsieur le Directeur et Curateur
Marc Atallah
Maison d'Ailleurs
1401 Yverdon-les-Bains

Monsieur le Président
Jean-Jacques Becciolini
Club des 4 Saisons
6003 Lucerne

Monsieur le Conseiller d'Etat
Pascal Broulis
1014 Lausanne

Monsieur le Secrétaire d'Etat
Jacques de Watteville
3003 Berne

Monsieur le Directeur
Bernard Fibicher
mcb-a
1006 Lausanne

Monsieur le Professeur
Eric Hoesli
1007 Lausanne

Monsieur
François Junod
Automatier Sculpteur
1450 Sainte-Croix

Monsieur l'Administrateur
Pierre Kladny
Reuge SA
1450 Sainte-Croix

Monsieur le Directeur
Frédéric Maire
Cinémathèque suisse
1002 Lausanne

Monsieur le Consul honoraire de la
Fédération de Russie
Frederik Paulsen
1162 Saint-Prex

Monsieur le Directeur général
Bernard Russi
BOAS Group
1023 Crissier

Monsieur le Directeur
Jürg Schmid
Suisse Tourisme
8000 Zürich

COMITÉ D'HONNEUR

Pourquoi rassembler des objets, des témoignages divers et des traces historiques et les mettre en valeur ? Rappel du passé ou émotions ressenties à la découverte de créations, d'inventions ?

Les habitants de notre belle région ont laissé un héritage considérable d'objets, réalisés depuis toujours dans tous les domaines de la connaissance humaine. Ils n'ont pas seulement travaillé dur pour créer leurs œuvres mais ils y ont mis leur sensibilité et leur volonté du travail bien fait, développant aussi leur sens artistique, créatif et souvent précurseur.

Leurs produits ont été exportés dans le monde entier et au fil des années, grâce à la volonté de quelques passionnés, nous avons la possibilité de contempler ces réalisations issues d'un passé extraordinairement ingénieux. Les musées existants ont recherché, acheté, rapatrié et entretenu ces objets avec persévérance. En plus des boîtes à musique, ils ont également enrichi leurs collections d'automates et d'appareils divers, gramophones, radios, caméras, fixations de ski, fabriqués sur place ou dans d'autres régions. Il y a aussi des témoignages archéologiques, historiques, industriels et culturels qui sont dignes d'intérêt, décrivant la vie et le rayonnement de la région.

Aujourd'hui, l'étape à franchir est de réunifier et mettre davantage en valeur ce magnifique patrimoine, afin de nous guider vers le futur. Leader mondial de plusieurs industries dans le passé, Sainte-Croix est bien l'endroit approprié pour effectuer ce rassemblement et l'accueillir dans une belle visibilité architecturale.

L'objectif visé n'est pas réalisable uniquement par quelques passionnés mais requiert un soutien de tous, des pouvoirs publics et de toutes les personnes sensibilisées par cette démarche.

Municipalité de Sainte-Croix
Janvier 2017

PRÉFACE MUNICIPALITÉ DE SAINTE-CROIX

Comment réunir les trois musées de Sainte-Croix/L'Auberson en une seule entité muséale moderne et pluridisciplinaire ? Tel est le défi que les autorités de Sainte-Croix et les conservatrices et conservateurs des trois musées actuels se sont lancé. Comment, en effet, regrouper le Musée des arts et sciences (MAS), le Centre international de la mécanique d'art (CIMA) et le Musée Baud - ce dernier en mains privées - dans un bâtiment existant au centre de la Ville, dans le but d'y raconter l'histoire commune des musées sainte-croix ?

Les lignes qui suivent synthétisent le processus engagé dès la fin 2013 pour aller vers ce « Nouveau Musée ».

1. Première phase (2013 – 2016) : décision pour un musée unique

Sous l'impulsion de la municipalité de Sainte-Croix fin 2013/début 2014, la décision est prise de réunir les responsables des entités muséales locales dans les Etats généraux des musées de Sainte-Croix en avril 2015.

Après ce colloque, suivi de cinq autres rencontres pendant lesquelles il est question d'acquérir la collection Baud et de la joindre aux collections du CIMA et du MAS, la décision est prise fin 2015 de créer un musée unique à Sainte-Croix. Les personnes suivantes ont collaboré à ces réunions : pour le MAS

Henri Bühler, Rachel Gueissaz et Theodor Hatt ; pour le CIMA : Maria Caramia et Séverine Gueissaz ; pour le Musée Baud : Arlette Baud et Michel Bourgoz ; pour la Ville : Franklin Thévenaz et José Gonzalez ; consultant extérieur : Walter Tschopp.

Réunir les trois collections sous un même toit implique un besoin accru en locaux et surfaces d'exposition. Après une étude comparative des différentes possibilités, le groupe des représentants des trois musées actuels retient la variante locaux du CIMA, augmentés d'un bâtiment annexe à construire.

2. Deuxième phase (2016 – 2021) : une nouvelle muséologie dans un nouveau musée

Le CIMA et le Musée Baud sont des musées thématiques qui contiennent des collections d'arts appliqués et parmi elles des collections techniques (boîtes à musique, automates, horloges, oiseaux chanteurs, tableaux animés, gramophones, boîtes de gare, grands instruments de musique mécanique, orgues de foire, etc.) représentatives de la « mécanique d'art » et de l'histoire industrielle de l'arc jurassien.

Le MAS participe à plusieurs catégories. C'est un musée régional, mais avec des collections d'histoire naturelle, d'archéologie, d'ethnographie, d'histoire industrielle et de beaux-arts.

Juin 2016, le groupe de réflexion des musées décide de la création d'une commission muséologique. Elle est composée des personnes suivantes : pour le MAS, Rachel Gueissaz et Grégoire Wyss ; pour le CIMA, Maria Caramia et Séverine Gueissaz ; pour le Musée BAUD, Arlette Baud et Kilian Rustichelli ; pour la Ville, Franklin Thévenaz, syndic, et Olivier Guignard, municipal de la culture ; consultant extérieur, Walter Tschopp.

Côté architecture, une commission de construction va démarrer le concours et l'élaboration des plans de la solution retenue. Une commission financière accompagne le processus.

Les allers-et-retours entre les trois commissions permettent d'avancer dans un projet commun, sans que les uns perdent de vue les autres.

Dès septembre 2016, la commission muséologique se met au travail pour élaborer le projet du futur musée unique. Les responsables des trois musées doivent définir quels objets de leurs collections sont indispensables, tout en évitant les doublons existants dans les présentations actuelles. Ils développent un discours muséologique commun en tenant compte des paramètres suivants :

- Quelle histoire raconter sur le patrimoine archéologique, ethnologique, artisanal, artistique, industriel de la région ?

- Cette présentation doit-elle être une simple addition des différentes collections existantes, mises bout à bout, dans un déroulement chronologique, par exemple ? Ou doit-elle être recomposée selon une approche transdisciplinaire dans laquelle les objets des différentes collections dialoguent plus directement ?

- Quelle place accorder aux expositions temporaires des différentes disciplines ? Expositions par disciplines ou, là encore, pluridisciplinaires ?

- Quelle est la relation entre présentation des collections permanentes et expositions temporaires ?

Au besoin, la commission muséologique fait appel à des spécialistes (professeurs, artisans, associations professionnelles...) de la mécanique d'art, des beaux-arts, de l'histoire, de l'ethnologie ou de l'archéologie. De plus, elle entretient des contacts réguliers avec les autorités politiques cantonales et l'Office fédéral de la culture.

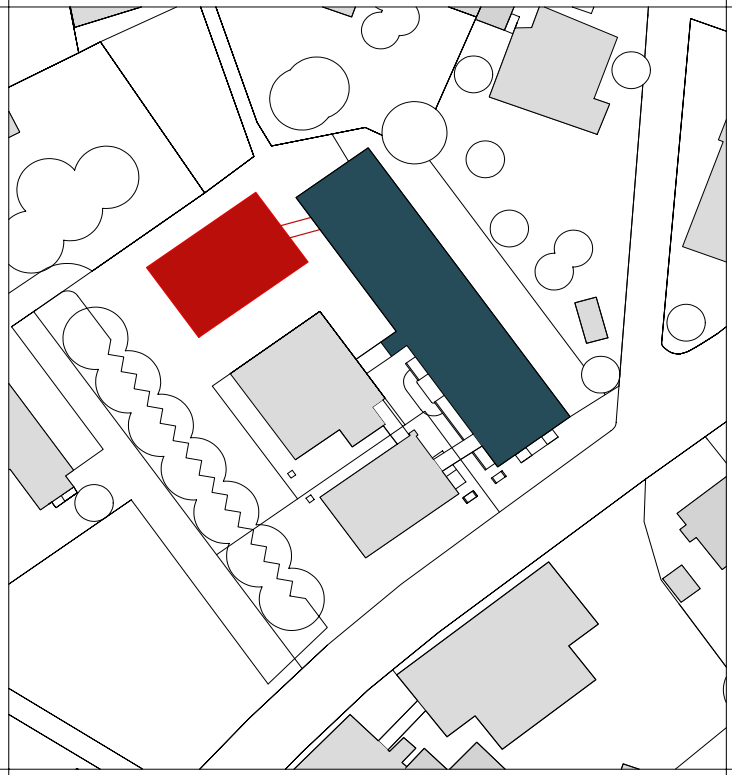
La commission muséologique élabore, dès 2017, le programme pour le concours du futur musée unique. Parallèlement, la commission financière se charge de la recherche des fonds financiers nécessaires à la réalisation du projet, l'objectif étant une ouverture du nouveau musée à l'horizon 2021.

Walter Tschopp, Historien de l'art
Conservateur de la Fondation Ateliers d'Artiste

Janvier 2017

**ESQUISSE
ARCHITECTURALE**

PLAN DE SITUATION



- Bâtiment existant
- Extension prévue

PHOTOMONTAGE



Liaison entre la structure existante et la nouvelle construction s'intégrant aux anciens bâtiments présents

APERÇU DES SURFACES ET VOLUMES

	Bâtiment existant (m ²)	Extension prévue (m ²)	Surfaces totales (m ²)	Volumes totaux (m ³)
Accueil / Réception / Magasin / Espace café	175	0	175	600
Vestiaires / Toilettes	60	0	60	210
Bureau / Administration	57	0	57	200
Surface d'exposition permanente	770	574	1344	4700
Surface d'exposition temporaire	235	0	235	820
Atelier de production et de réparation	65	0	65	230
Réserve, dépôt, locaux techniques	120	187	307	1100
Totaux	1482	761	2243	7860

**MUSÉES
ET COLLECTIONS**

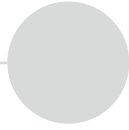
Fondée en 1872, la Société du Musée de Sainte-Croix se donne pour but de « *recueillir par prêts, dons volontaires et par voie d'acquisitions tous objets intéressants aux points de vue artistique, scientifique, historique et industriel* » (article 2 des statuts de la Société). Différents appels aux citoyens de Sainte-Croix durant l'année 1873 permirent de commencer à constituer les premières collections du musée, qui n'ont cessé de s'enrichir jusqu'à nos jours.

Parmi les nombreux dons reçus par le Musée depuis sa création, citons en particulier: le tableau *Orage à la Handeck* du peintre suisse Ferdinand Hodler par Henri Giroud en 1881; les objets collectés en Nouvelle-Calédonie par le Colonel François-Edouard Lambinet en 1888; les magnifiques pièces de dentelle, coquillages, objets d'art étrangers et fleurs séchées de Mlle Amélie-Caroline Piot dès 1902; les nombreuses toiles de grande valeur léguée par le docteur Camille Jaccard en 1955 ou encore, plus récemment, la centaine de machines à écrire de la collection *Campiche-Hermès* remise aux bons soins du MAS par Philippe Campiche en 2014, exposée au sein de l'Atelier du Dr. Wyss.

Forte de plus de 8'700 objets référencés dans son inventaire, cette petite institution muséale, entièrement gérée par des bénévoles, présente aux visiteurs des collections très riches qui concernent la région de Sainte-Croix et qui couvrent des domaines aussi variés que l'archéologie, les beaux-arts, l'industrie, l'ethnographie régionale et mondiale, les minéraux et les fossiles, le tourisme...

Le don par le Dr. Jürg Wyss en 2009 de l'atelier patiemment reconstitué et sauvegardé tout au long de sa vie, ainsi que des nombreux outils et machines utilisés dans la fabrication de la boîte à musique, ajoute une richesse historique supplémentaire au Musée des arts et sciences de Sainte-Croix.

Pour le comité,
Rachel Gueissaz



Tête de taureau en ronde-bosse, avec incrustation de pâte de verre ou d'émail pour les yeux (dimensions: 6 x 4 cm)

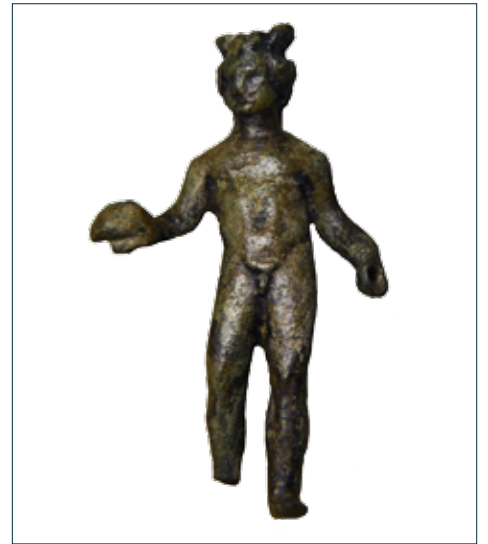
Décoration de récipient, faisant partie d'un magnifique ensemble de mobilier gaulois et romain retrouvé sur le site militaire du col des Etroits, datant du 1^{er} s. av. J.-C.

Torque en bronze (copie) (dimensions: 16 cm de diamètre)

Mis au jour avec d'autres très belles parures en bronze sur le site du grand sanctuaire gallo-romain du Chasseron, fréquenté vraisemblablement depuis le début du 1^{er} s. av. J.-C.

Statuette de Mercure en bronze (dimensions: 7 x 4 cm)

C'est au cœur des gorges de Covatannaz que s'est développé un lieu de culte utilisé de la fin du 3^e s. ap. J.-C. jusqu'au 6^e s. de notre ère. Cet endroit semble ainsi être un des derniers sanctuaires païens de notre région.





Caméra Bolex H16 avec viseur et objectif, Paillard SA (dimensions: 22.5 x 10 x 21.5 cm)

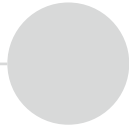
Tourne-disque transportable pour 18, 33, 45 et 78 tours, Thorens SA (dimensions: 32 x 26 x 13 cm)

Machine à écrire Hermès Baby, Paillard SA (dimensions : 28 x 28 x 6,6 cm)

Sainte-Croix possède un riche passé industriel qui fait partie intégrante de son identité. L'artisanat lié aux mines de fer de L'Auberson dès le 16^e s. ap.-J.C., tout comme l'art de la dentelle, sont les prémisses du développement économique régional avant celui du secteur mécanique et industriel. La fabrication de la boîte à musique dès le 19^e s. va faire rayonner le nom du village bien au-delà des frontières nationales.

Durant le 20^e s., les grands noms de Thorens, Paillard, Reuge et Lador vont continuer de marquer l'histoire industrielle mondiale. Outre les nombreux objets provenant de ces usines, le musée possède de très nombreux documents (plaquettes de présentation, modes d'emploi, photos...).





Vieillard méditant, Ferdinand Hodler (1853 – 1918) (dimensions: 54 x 37 cm)

M. le Dr. Camille Jaccard, originaire de Sainte-Croix et habitant Genève, offre au Musée, par lettre datée du 29 mars 1955, une centaine de toiles de grande valeur (huiles, aquarelles, dessins), parmi lesquelles il convient de citer des œuvres de Jan Breughel (1601-1678), Rembrandt V. Rijn (1611-1669) et Camille Corot (1796-1875). Le Musée reçoit cette collection à la mort de la veuve du docteur, en 1967. Grâce au soutien financier des communes de la région, de différentes fondations et de la Loterie Romande, ces tableaux sont restaurés en 1993 par M. Pierre-Antoine Héritier.

La Noiraigue à Noirvaux, Walter Bugnon (1898-2003) (dimensions: 49 x 56 cm)

Ce tableau fait partie de la grande collection d'œuvres des peintres de l'Ecole de Sainte-Croix, ouvriers des usines locales qui ont représenté fidèlement notre région grâce à l'enseignement de Robert Fernier (1895-1977), peintre franc-comtois de renom.





Fixation de ski Kandahar, Reuge, Sainte-Croix, dès les années 1920 (dimensions: 35 x 10 cm)

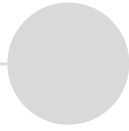
Sainte-Croix, patrie de grands noms du ski alpin et nordique jusque dans les années 1970, a très tôt attiré les touristes en quête de neige et de grands espaces, comme en témoignent les luges, skis et patins à glace présents au Musée.

Trophée en cristal de roche (dimensions: 27 x 15 cm)

M. Marcel Reymond, originaire de Sainte-Croix, est sacré champion du monde de saut à ski à Innsbrück en 1933.

De nombreux objets de la vie quotidienne (fers à bricet, rabots, rasoirs mécaniques, peignes à carder...) présentent certaines facettes de la vie d'autrefois.





Atelier de mécanique ancienne du Dr. Wyss

Conscient de la valeur du patrimoine industriel de la région, le Dr. Jürg Wyss (1943-2012) a sauvé un grand nombre de machines et d'outils, témoins de la grande histoire de la fabrication de la boîte à musique à Sainte-Croix. Dans une usine d'époque, il a reconstitué fidèlement un atelier de mécanique du début du 20^e siècle, entièrement fonctionnel.

L'atelier figure à l'inventaire du patrimoine industriel de la Suisse (ISIS). Il est répertorié par l'Association pour le patrimoine naturel et culturel du canton de Vaud.



C'est dans un milieu mi-campagnard, mi-industriel que les trois frères Baud, Frédéric, Robert et Auguste, spécialistes dans la réparation des boîtes à musique, ouvrent, le 2 octobre 1955, le musée, qui est alors unique au monde.

En 1995, Arlette Baud et Michel Bourgoz, son cousin, reprennent son exploitation jusqu'à aujourd'hui. Les années passent et les propriétaires ne trouvent pas de successeurs. Que faire ? Cette grande question restera en suspens jusqu'au jour où la Municipalité de Sainte-Croix demandera aux deux passionnés ce que va devenir le musée Baud. Elle envisage en effet de ne faire qu'un seul musée sur la commune. Voilà pourquoi, aujourd'hui, nous sollicitons votre aide afin que ce patrimoine reste dans la région.

« Comme un violon, le Musée Baud a une âme. On y trouve une collection rassemblée par une famille de passionnés depuis trois générations. Vous y découvrirez les chefs-d'œuvre de la musique mécanique d'autrefois : boîtes à musique, automates, pianos, orchestrions, ce monde qui vibre, souffle et vit au rythme d'un autre temps : le monde magique des automates. Le musée des automates et de la boîte à musique vous convie à un voyage

inoubliable dans l'univers fascinant et mystérieux de personnages plus vrais que nature. Musiciens, chanteurs, clowns jongleurs, ils remuent les lèvres et clignent des paupières. Des oiseaux siffleurs assurent le concert avec une cinquantaine de chefs-d'œuvre de la musique mécanique : de la plus petite pièce datant de 1750 aux gros orchestrions de plus d'une tonne, en passant par les orgues de barbaries, boîtes à musique. Vous y serez véritablement subjugués en cheminant parmi ces trésors d'ingéniosité d'un autre temps ».

Arlette Baud & Michel Bourgoz, propriétaires

**MUSÉE BAUD
L'AUBERSON**



Robot accordéoniste, fabrication française et accordéon italien, 1930 (dimensions: 144 x 71 x 80 cm)

Il fonctionne par soufflerie à air aspiré et est commandé par papier perforé. Les doigts sont synchronisés en fonction de la musique et la tête du robot ressemble à Tino Rossi au début de sa carrière.

Pièce d'exception, ce robot accordéoniste fait partie d'une collection de 32 automates.





Automates ayant appartenu à Madame de Staël, au château de Coppet, vers 1810 (dimensions: 123 x 74 x 197 cm)

Pièce unique fabriquée spécialement pour Madame de Staël. Les costumes d'origine, aux couleurs françaises portent une broderie à fleur de lys et la devise en latin du roi de France Louis XIV, le Roi Soleil : « *Supérieur à tout le monde* ».

Lorsqu'on les enclenche, ces personnages d'environ 1,20 mètre redressent la tête. Le joueur de clavier porte l'instrument à sa bouche et joue une mélodie. Le tambour l'accompagne. A la fin de la mélodie, le mécanisme qui actionne l'ensemble s'arrête et les deux personnages font la révérence.





Orchestrion « Helios II/26 », Maison Hupfeld, Leipzig (Allemagne), vers 1920 (dimensions: 240 x 118 x 296 cm)

Il possède en son centre un tableau animé. Seul exemplaire en Europe, il n' en existe que deux pièces au monde.

Composé d' instruments représentant un orchestre de 30 musiciens, c' est la pièce maîtresse d' une collection de 13 orchestrions.





Phonoliszt Violina, Maison Hupfeld, Leipzig (Allemagne), 1920 (dimensions: 169 x 78 x 250 cm)

Fonctionnant par air aspiré, il comprend un piano et trois violons placés à l'intérieur d'un archet circulaire, dont la vitesse varie en fonction des nuances. Il n'y a qu'une corde par violon qui est utilisée, ce qui nous donne "ré-la-mi", la corde de sol n'existe pas. Ces violons s'appuient plus ou moins fortement à l'intérieur de l'archet. Un vibrato et une sourdine complètent l'ensemble. Des leviers et des poids maintiennent la tension des cordes.





Grand orgue de fête foraine, Maison Gavioli, Paris (France), vers 1900 (dimensions: 148 x 150 x 325 cm)

Modèle 109 avec 65 touches.

À l'époque, il fonctionnait à carton perforé. Il a été transformé par les Frères Bruder à Waldkirch et joue actuellement avec rouleau de papier.



Situé à Sainte-Croix, capitale mondiale de la boîte à musique, le musée CIMA est un témoin important de l'histoire industrielle de l'arc jurassien. Cette petite cité perpétue aujourd'hui encore la qualité et le savoir-faire suisses dans les domaines de la boîte à musique, des automates et de la mécanique de précision, ce qui a valu une place de choix aux artisans locaux (boîtes à musique et automates) sur la liste vaudoise, puis suisse du Patrimoine immatériel de l'humanité (UNESCO).

Ouvert en 1985, c'est tout naturellement que le musée CIMA a trouvé sa place dans une ancienne fabrique de boîtes à musique datant de 1905 et transformée en 1984-85 (distinction vaudoise d'architecture en 1995) pour accueillir ses collections. Ce bâtiment chargé d'histoire témoigne de l'évolution industrielle de Sainte-Croix, mais aussi de la diversité et des compétences actuelles : entreprises, artisans et formation dans les domaines des automates, des boîtes à musique, de l'horlogerie, de la pendulerie, de la mécanique et de la micro-mécanique.

La boîte à musique s'installe à Sainte-Croix dès le début du 19^e siècle. Outre la boîte à cylindre, les sainte-crix se sont également approprié la technique des boîtes à disque (ancêtre du juke-box) et ont développé les fameuses « boîtes de gare » avec leurs poupées dansantes qui ont égayé des générations de voyageurs ferroviaires.

Si l'apparition du phonographe a contribué au déclin des boîtes à musiques, le savoir-faire et la production ont perduré à Sainte-Croix, la manufacture Reuge SA y perpétuant cette tradition unique en Suisse.

Le musée CIMA possède de riches collections de boîtes à musique, d'automates, d'orchestrions et de pianos mécaniques, mais aussi plusieurs pièces contemporaines comme *L'Ange* volant au-dessus de l'escalier ou *Le Marcheur* qui indique la direction du musée aux visiteurs, des œuvres uniques, réalisées par François Junod, célèbre automatier installé à Sainte-Croix.

Si les missions premières d'un musée sont de sauvegarder, conserver, étudier, documenter et transmettre les connaissances liées à un patrimoine muséologique, nous pensons qu'il est également un lieu charnière où se rencontrent le passé, le présent et l'avenir. Suisse Tourisme a bien compris la valeur que représente le musée CIMA puisqu'il le mentionne comme un des *hits* sur la route du *Grand Tour of Switzerland*, son nouveau produit thématique élaboré pour 2015 et 2016.

Pour le conseil de Fondation
Séverine Gueissaz



Ange, François Junod, Sainte-Croix, 1985 (dimensions: 200 x 130 x 140 cm)

Automate éclaté, mu par un système de roues, de câbles, de poids et contrepoids. L'Ange monte et descend dans un lent mouvement de rotation. Il bouge les bras, les jambes, la tête et il respire.

Conçu spécialement pour l'ouverture du musée CIMA, l'Ange est une pièce unique au monde et la première commande publique pour François Junod. Il est aussi sa première sculpture animée, lui offrant l'occasion d'imaginer des automates contemporains ou des machines poétiques sans pour autant délaisser l'automate traditionnel. François Junod s'est en effet distingué en 2010 comme l'auteur du premier androïde mécanique à écrire des textes de manière aléatoire, le *Pouchkine*.

L'Ange symbolise non seulement le musée CIMA, mais aussi l'étroite collaboration entre le musée et l'artisan-artiste de renommée internationale, lauréat de nombreux prix, et membre de la commission muséologique du musée.





Boîte à musique 144 lames avec système plériodienique, Paillard, Sainte-Croix, 1890 (dimensions: 30 x 150 (avec manivelle) x 50 cm)

Le système plériodienique est un mécanisme qui permet de jouer un air d'une durée supérieure à un tour de cylindre sans que cet air soit interrompu lors du passage d'une piste de picots à l'autre. Il permet un jeu musical continu d'environ cinq minutes.

Le cylindre est composé de deux tubes distincts mais solidaires d'un même axe. Ces tubes ne se décalent pas simultanément lors du passage d'une piste de picots à l'autre, mais avec un petit temps de décalage. Ainsi, lorsque le premier demi-cylindre s'arrête de jouer pour passer à la piste suivante, le second demi-cylindre continue à jouer l'air. Ensuite le premier demi-cylindre reprend la mélodie et le second demi-cylindre s'arrête de jouer et rejoint, à son tour, la piste de picots suivante.

Le choix du genre musical *Sublime Harmonie*, généralement rencontré avec ce système, lui est particulièrement bien adapté. En effet, les deux claviers ont une tessiture quasi identique avec seulement une légère dissonance.





Cage à oiseaux, Bontems, Paris, vers 1890 (dimensions: 57 x 42 x 26.5 cm)

Sur un socle en stuc doré, trois oiseaux sifflent à tour de rôle, bougent la tête, la queue et le bec.

Les oiseaux chanteurs sont des objets entièrement mécaniques tant pour le mouvement des ailes, du bec et de la queue que pour la production du son (soufflet et sifflet). Le corps de l'oiseau est recouvert de plumes naturelles, souvent de colibri, qui sont collées une à une en partant de la queue pour remonter jusque sur la tête.

Inventés par le célèbre horloger de La Chaux-de-Fonds Jaquet-Droz en 1780, leur fonction était de remplacer la serinette, un instrument qui apprenait au serin à chanter. Développés et construits pendant 160 ans à Paris par la maison Bontems, les oiseaux chanteurs sont, depuis 1960, fabriqués par Reuge SA à Sainte-Croix, en exclusivité mondiale.





Horloge astronomique à mouvement perpétuel, Ami Junod, Sainte-Croix, 1890 (dimensions: 220 x 85 x 61 cm)

Cette horloge, dont il n'existe que deux exemplaires au monde, donne non seulement l'heure, mais aussi le jour de la semaine, la date, le mois, la saison, les années bissextiles et le temps vrai (différence entre le temps solaire et le temps chronométrique). Chaque matin, le soleil monte dans le ciel et sa course correspond à celle du vrai soleil, que l'on soit le 21 juin ou le 21 décembre. Les phases de la lune sont elles aussi indiquées avec la même précision. Une petite scène animée représente une procession de mariage en Suisse centrale ainsi que Jésus et les douze apôtres. L'ensemble se met en marche toutes les demi-heures et cette animation est accompagnée d'une musique jouant plusieurs airs.

Ancêtre de la boîte à musique, l'horlogerie se perpétue à Sainte-Croix à travers les compétences d'artisans hautement qualifiés et plusieurs fois primés pour l'excellence de leur savoir-faire.



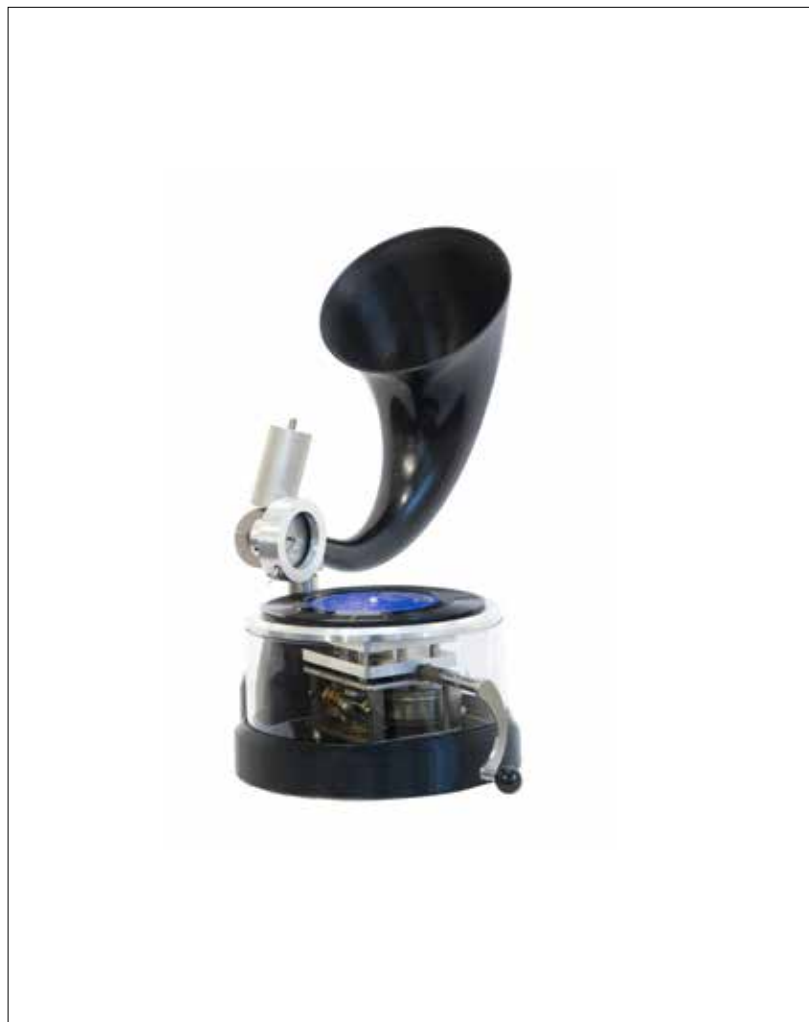


Vinylophone, François Junod & CPNV, Sainte-Croix, 2015 (dimensions: 51 x 34 cm)

Phonographe pour disques 45 tours. Il fonctionne de manière purement mécanique, c'est-à-dire sans apport d'électricité, uniquement grâce à l'énergie stockée dans son ressort. Bien que d'inspiration ancienne (le phonographe), il s'agit d'un prototype réalisé selon des méthodes et dans des matériaux contemporains.

Conçu sur une idée de l'automatier François Junod, il a été réalisé par des élèves du CPNV (Centre professionnel du Nord Vaudois). Pour ce faire, deux techniciens de l'Ecole supérieure de génie mécanique ont travaillé sur son design, dessiné les pièces qui le constituent et qu'ils ont ensuite réalisées en prototypage 3D, pendant que d'autres élèves fabriquaient les pièces métalliques.

Le Vinylophone illustre parfaitement le type de collaboration possible entre un artisan, une école et un musée. Ce type de collaboration est d'ailleurs appelé à se développer, notamment dans le cadre de la candidature suisse au Patrimoine culturel immatériel de l'UNESCO.



COÛTS PRÉVISIONNELS

L'exécution d'une œuvre de cette importance ne pourra pas être réalisée sans des apports financiers qui dépassent les capacités des musées actuels et de la collectivité locale uniquement.

Le rachat de la collection Baud, première étape incontournable, les études architecturales et urbanistiques à mener et toutes les démarches artistiques à entreprendre au niveau muséologique sont encore à chiffrer.

Une estimation initiale fait apparaître une enveloppe budgétaire de l'ordre de **9 millions de francs**.

Les recherches de fonds sont la raison fondamentale de cette publication afin de sensibiliser les organismes de financement ou les donateurs éventuels sur l'importance de ce patrimoine à préserver.

Crédits photos

Photos Musée Baud: *Florence et Sylvaine CAVIN*

Photos MAS et CIMA: *Christophe CARISEY - JSCE*, à l'exception de p. 25: *René Schmid et p. 39: Louise GUEISSAZ*

Impressum :

Ville de Sainte-Croix

Musées des arts et sciences - Musée Baud - Musée CIMA

Graphisme: *Fanny CUENDET - JSCE*

Impression: Journal de Sainte-Croix et Environs

CRÉDITS PHOTOS
IMPRESSUM

Tirage: 300 exemplaires
Achévé d'imprimer
en janvier deux mille dix sept
sur les presses de l'imprimerie
du Journal de Sainte-Croix et Environs

CH - 1450 Sainte-Croix